

Gut zu wissen!

Service und Angebote für Studierende

STRATEGISCHE ENTWICKLUNG UND KOMMUNIKATION (SEK)



Herzlich willkommen!



Liebe Erstsemester,

für Sie beginnt in Kürze ein neuer spannender Lebensabschnitt – Ihr Studium am Karlsruher Institut für Technologie (KIT). Ein Studium am KIT bildet Sie nicht nur fachlich aus, Sie erhalten auch viele Anreize und Möglichkeiten, über Ihren fachlichen Tellerrand hinauszuschauen und Ihre sozialen, personalen und (inter-)kulturellen Kompetenzen kontinuierlich zu erweitern.

Für einen gelungenen Start in Ihr Studium finden Sie hier erste Informationen rund um die Themen Studium, Beratung, Wohnung, BAföG und vieles mehr. Den Campus und Ihre wichtigsten Ansprechpersonen lernen Sie am besten bei der Orientierungsphase,

kurz „O-Phase“, kennen, die jeweils von Ihrer Fachschaft in den Wochen vor und nach Semesterbeginn angeboten wird.

Wir wünschen Ihnen einen guten Start ins Studium und viel Freude und Erfolg in den kommenden Jahren!

A handwritten signature in black ink that reads "Alexander Wanner".

Prof. Dr. Alexander Wanner
Vizepräsident für Lehre und akademische
Angelegenheiten

Inhaltsverzeichnis

■ Herzlich willkommen	3
■ Checkliste	6
■ Service für Studierende	7–13
Studierendenservice	
Studierendenportal	
KIT-Card	
Vorlesungsverzeichnisse und Co.	
KIT-Bibliothek	
Steinbuch Centre for Computing	
Mentoring-Programme der Fakultäten	
House of Competence	
MINT-Kolleg Baden-Württemberg	
Zentrum für Angewandte Kulturwissenschaft	
Zentrum für Lehrerbildung	
International Students Office	
International Student Center	
KIT Career Service	
Alumni-Netzwerk	
■ Beratung für Studierende	14–17
zib	
Sozial- und Rechtsberatung	
Fachstudienberatung an den Fakultäten	
Psychotherapeutische Beratungsstelle für Studierende	
Studieren mit Kind und Kinderbetreuung	
Studienzentrum für Sehgeschädigte	
Studieren mit Behinderung und chronischer Krankheit	
■ Campusplan und wichtige Adressen im Überblick	

■ Studentische Interessenvertretung	18
AStA und Hochschulgruppen	
Fachschaften	
■ Finanzen und Versicherung	19–20
Studienförderung und Stipendien	
BAföG	
Versicherungen	
■ Essen, Wohnen, Mobilität	21–23
Mensa und Essen	
Studentenwohnheime	
Netzkarte für öffentliche Verkehrsmittel	
KIT-Shuttle	
Mitfahrbänke am KIT	
Fahrrad-Reparaturstationen	
Sicher auf dem Campus	
■ KIT digital	23–24
Soziale Medien	
Campusradio	
clickKIT	
■ Sport, Kultur und Freizeit	25–27
Arbeitskreis Kultur und Kommunikation	
Studentisches Kulturzentrum am KIT	
Zähringerstraße 10	
Sport am KIT	
Campus-Kollektion	
■ Struktur des KIT	28–30
Wer wir sind	
Wofür wir stehen	
Wie wir organisiert sind	
■ Der Hochschulstandort Karlsruhe	31

Checkliste

Für einen entspannten Start ins Studium am KIT

- Orientierungsphase (O-Phase) nicht verpassen
- Einladung zur O-Phase erhalten Sie mit der Zulassung, die Zeitpläne der Fakultäten/Fachschaften finden Sie unter www.asta-kit.de
- Studierenden-App „UNlverse“ herunterladen
- Interaktiven Campusplan bookmarken: www.kit.edu/campusplan
- KIT-Card im Ausweisbüro (Geb. 30.51) abholen und aufladen
- Anmeldung für Tutorien
- Anmeldung für Sprach- oder Sportkurse
- Bücherbörse der Fachschaften nutzen

Und sonst noch ...

- Weniger ist mehr! Nicht gleich mit einem übervollen Stundenplan beginnen, lassen Sie sich genügend Zeit für Vor- und Nachbereitung.
- Suchen Sie sich eine Lerngruppe!
Zusammen lernen bedeutet oft leichter lernen.
- Bei organisatorischen Schwierigkeiten oder Problemen bei Bachelor- und Masterstudiengängen können Sie sich an Ihre Ansprechpartnerinnen und -partner im Studienbüro (Geb. 10.12) und im zib (Geb. 11.30) wenden.
- Nutzen Sie die Sprechstunden der Dozentinnen und Dozenten sowie der Professorinnen und Professoren.

Service für Studierende

Studierendenservice

Der Studierendenservice ist für die Durchführung der Bewerbungs- und Zulassungsverfahren zuständig und für die Verwaltung der Studierenden. Von der Bewerbung über die Rückmeldung bis zur Exmatrikulation werden Sie hier betreut und erhalten Informationen zu Fristen, Beurlaubungen und ähnlichem. Kurze Fragen kann man am Welcome Desk direkt klären. Auf den umfangreichen Webseiten finden sich zusätzlich viele Informationen und Formulare.

Öffnungszeiten des Studierendenservice:

Welcome Desk: Mo & Mi 9-12:30 Uhr und 13:30-16:30 Uhr; Di & Do 9-12:30 Uhr und 13:30-15 Uhr; Fr Termine nach Vereinbarung (9-12 Uhr), online und nur zum Thema Promotion.

Serviceplätze: Mo & Mi 14-16:30 Uhr;

Di & Do 9:30-12 Uhr

Hotline: Mo, Mi & Fr 10-12 Uhr;

Di & Do 13:30-15 Uhr.

An Brückentagen sowie vom 24.12. bis 01.01. geschlossen

Besucheradresse: Englerstraße 13, Gebäude 10.12, 76131 Karlsruhe

Postadresse: Servicezentrum Studium und Lehre - Studierendenservice, Kaiserstraße 12, 76131 Karlsruhe

Telefon: 0721 608-82222

Web: www.sle.kit.edu/wirueberuns/studierendenservice.php

Studierendenportal

Das Studierendenportal hilft Ihnen vom ersten Tag an, Ihr Studium nach Ihren Wünschen und den Anforderungen Ihrer Fachrichtung zu gestalten. Hier können Sie Bescheinigungen über geleistete Kurse anfertigen, Auszüge Ihrer Noten erstellen und sich zu Prüfungen an- oder abmelden. Darüber hinaus können Sie Ihr individuelles Vorlesungsverzeichnis und Ihren Stundenplan einrichten. Der Zugang erfolgt über Ihre Mailadresse am KIT und das Passwort Ihres Studierenden-Accounts. Die Zugangsdaten erhalten Sie nach der Immatrikulation per Post.

Anmeldung und weitere Informationen unter campus.studium.kit.edu

KIT-Card

Alle Studierenden am KIT erhalten die KIT-Card. Diese Karte begleitet Sie während Ihres gesamten Studiums. Sie kann als Geldkarte für Mensa oder Steinbuch Centre for Computing (SCC) eingesetzt werden, dient als Zutrittskontrolle für Institute, Systemzugang zu den Rechnersystemen, Bibliotheksausweis und als Semesterticket des Karlsruher Verkehrsverbundes (KVV). Die KIT-Card bekommen Sie im Ausweisbüro gegen Vorlage eines Personal- oder Reisepasses. Sie erhalten von der Campussicherheit eine Benachrichtigung per E-Mail, wann die KIT-Card abholbereit ist. Details zur Funktionalität der KIT-Card und den Ausgabestellen für Ersatzkarten erhalten Sie unter www.kit-card.kit.edu

Service für Studierende

Vorlesungsverzeichnisse und Co.

Informationen zu Lehrveranstaltungen, Studieninhalten, Vorlesungen, Seminaren oder Terminen erhalten Sie in gedruckter Version bei den Studienbüros der Dekanate, in der KIT-Bibliothek oder über die Fachschaften. Alle studienrelevanten Fachbücher gibt es unter anderem bei der Buchhandlung am Kronenplatz.

Die Vorlesungsverzeichnisse Ihrer Fakultät können Sie online im Studierendenportal abrufen unter: campus.studium.kit.edu

Buchhandlung am Kronenplatz

Öffnungszeiten: Mo-Fr 9-19 Uhr;

Sa 9:30-16 Uhr

Adresse: Kronenstraße 24, 76133 Karlsruhe

Telefon: 0721 377775

E-Mail: info@kronenplatz.de

Web: www.kronenplatz.de

KIT-Bibliothek

Die KIT-Bibliothek ist die zentrale Ausleih- und Servicebibliothek des Karlsruher Instituts für Technologie. Die beiden Zentralbibliotheken an den Standorten Campus

Nord und Campus Süd sichern mit einem breit gefächerten, interdisziplinären Bestand von über zwei Millionen Büchern, Forschungsberichten und über 100 000 Zeitschriften in gedruckter und elektronischer Form die Informationsversorgung für Forschung und Lehre von fast 26 000 Studierenden und mehr als 5 000 Forschenden. Die fachlichen Schwerpunkte der KIT-Bibliothek liegen auf den Natur- und Ingenieurwissenschaften. Der Dienst Seefinder informiert über freie Lern- und Arbeitsplätze.

KIT-Bibliothek

Telefon: 0721 608-43109/-43111

E-Mail: infodesk@bibliothek.kit.edu

Web: www.bibliothek.kit.edu

Web mobil: m.bibliothek.kit.edu

Standort Süd

Öffnungszeiten: Rund um die Uhr, auch an Wochenenden und Feiertagen.

Servicezeiten: Mo-Fr 9-19 Uhr;

Sa 9-12:30 Uhr. Außerhalb der Servicezeiten Zutritt zur KIT-Bibliothek Süd nur mit gültigem Bibliotheksausweis.

Adresse: Straße am Forum 2,

Gebäude 30.51, 76131 Karlsruhe

Telefon: 0721 608-43109/-43111

Standort Nord

Öffnungszeiten: Mo-Do 8-18:30 Uhr;

Fr 8-17 Uhr. Zutritt zum Campus Nord nur mit gültigem Besucherausweis.

Adresse: Hermann-von-Helmholtz-Platz 1,

Gebäude 303,

76344 Eggenstein-Leopoldshafen

Telefon: 0721 608-25800



Service für Studierende

Steinbuch Centre for Computing (SCC)

Das SCC bietet ein breit gefächertes Dienstleistungsangebot von Datenablage über Printservice bis hin zu Software. Um die Dienste des SCC nutzen zu können, benötigen Sie eine Benutzernummer (Account), die Ihnen automatisch nach der Immatrikulation per Brief



zugewendet wird. Erste Anlaufstelle am SCC ist das SCC-Servicedesk-Team im Erdgeschoss des Gebäudes 20.21 am Campus Süd. Das SCC ist das Informationstechnologie-Zentrum des KIT und zählt zu den größten und leistungsfähigsten wissenschaftlichen Rechenzentren in Europa. Neben den spezifischen Aufgaben eines modernen IT-Service-Centers im Wissenschaftsbereich betreibt das SCC eigene Forschung und Entwicklung, die zielorientiert für eine ständige Optimierung und frühzeitige Innovation der IT-Services sorgen.

Öffnungszeiten SCC-Servicedesk:

Mo-Do 9-18 Uhr; Fr 9-17 Uhr

Adresse: Zirkel 2, Gebäude 20.21,
76131 Karlsruhe

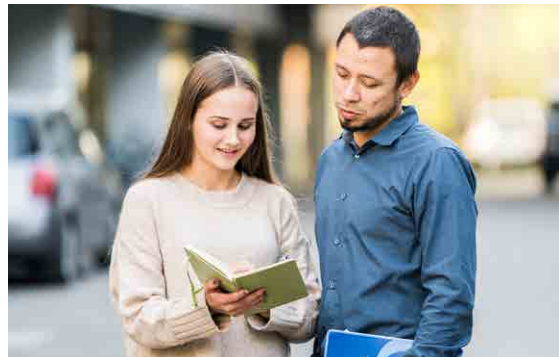
Telefon: 0721 608-8000

E-Mail: servicedesk@scs.kit.edu

Web: www.scc.kit.edu

Mentoring-Programme am KIT

Wir möchten Sie bei Ihrem Start in das universitäre Studium und Leben unterstützen und Ihnen den Einstieg am KIT erleichtern. Im Rahmen von fachspezifischen Mentoring-Programmen stehen Ihnen studentische oder professorale Mentorinnen und Mentoren in Ihren ersten Semestern beratend und begleitend zur Seite. Je nach Bedarf gibt es an den Fakultäten unterschiedliche Beratungs- und Betreuungsangebote wie zum Beispiel regelmäßige Treffen, Sprechstunden oder Workshops zu studienrelevanten Themen. Sie haben die Möglichkeit, sich untereinander sowie mit Studierenden höherer Semester und Professorinnen und Professoren auszutauschen und zu vernetzen. Die Mentor/innen berichten aus Ihren eigenen Erfahrungen, geben hilfreiche Tipps zum Studium am KIT und unterstützen Sie fachlich und persönlich.

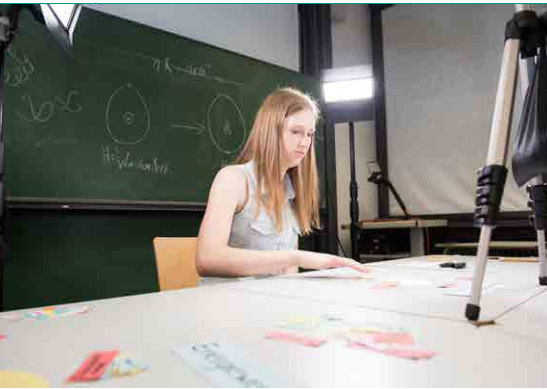


Haben wir Ihr Interesse geweckt? Dann wenden sich an die Studienberatung Ihres Faches oder informieren Sie sich unter www.sle.kit.edu/imstudium/fachstudienberatung.php

Service für Studierende

House of Competence (HoC)

Das HoC ist die zentrale forschungsbasierte Einrichtung im Bereich fachübergreifender Kompetenzentwicklung am KIT. Für die Studierenden stellt das HoC ein Veranstaltungsprogramm im Bereich Schlüsselqualifikationen mit rund 90 Kursen pro Semester in folgenden Schwerpunkten zur Verfügung:



- Lernen organisieren
- Präsentieren und kommunizieren
- Forschen: organisiert, reflektiert, kreativ
- Wissenschaftliches Schreiben
- Zukunft gestalten

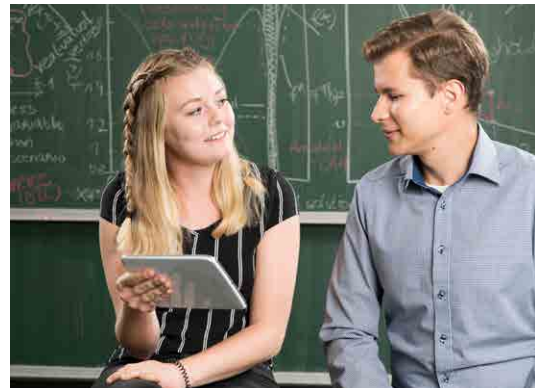
Ziel der Kurse am HoC ist, die Entwicklung fachübergreifender Kompetenzen nicht nur praktisch zu befördern, sondern auch wissenschaftlich zu fundieren und zu begleiten. Auch in Seminaren, in denen Sie bestimmte Kompetenzen einüben können, werden entsprechende theoretische Grundlagen vermittelt und das eigene Tun reflektiert.

Weitere Infos unter
www.hoc.kit.edu

MINT-Kolleg Baden-Württemberg

Sie studieren ein naturwissenschaftliches oder technisches Fach? Am MINT-Kolleg sind Sie richtig, wenn Sie Grundlagen in Mathematik, Informatik, Physik und Chemie auffrischen und vertiefen wollen, Schwierigkeiten mit dem Vorlesungsstoff haben oder eine Klausurvorbereitung benötigen. Unser Angebot umfasst Vorkurse, Helpdesks für punktuelle Fragen sowie semesterbegleitende Kurse und Aufbaukurse für Studierende. Falls Sie größeren Nachholbedarf haben, erhalten Sie mit dem Besuch unserer Kurse mehr Zeit für Ihr Studium. Informieren Sie sich - wir beraten Sie gerne.

Adresse: Engler-Bunte-Ring 1b,
 Gebäude 40.50, 76131 Karlsruhe
Telefon: 0721 608-41993
E-Mail: info@mint-kolleg.kit.edu
Web: www.mint-kolleg.kit.edu



Service für Studierende

ZAK | Zentrum für Angewandte Kulturwissenschaft und Studium Generale

Das ZAK stellt den Studierenden des KIT ein fächerübergreifendes Lehrangebot bereit, das sie zur Erweiterung ihrer Qualifikation freiwillig besuchen können. Sie können bei uns Zusatzleistungen oder Schlüsselqualifikationen erwerben und beim Absolvieren von Studienangeboten des ZAK ein zusätzliches Zertifikat bekommen. Die erworbenen Kenntnisse erweitern sinnvoll den fachlichen Hintergrund und bieten Orientierung für Studium, Beruf und Gesellschaft. In einer Zeit großer gesellschaftlicher Dynamik sind Orientierungswissen, interkulturelle und interdisziplinäre Kompetenz, Verantwortung und Urteilsvermögen in einem besonderen Maße gefordert. Auf unseren Seiten finden Sie alle relevanten Informationen über unsere Angebote. Seien Sie neugierig! Entdecken Sie die Vielfalt der Wissenswelten!

Öffnungszeiten: Mo, Di & Do 9-12 Uhr und 14-16 Uhr; Mi 14-16 Uhr;

weitere Termine nach Vereinbarung

Adresse: Rüppurrer Straße 1a, Haus B, Gebäude 01.87, 76137 Karlsruhe

Telefon: 0721 608-44384

E-Mail: zak@zak.kit.edu

Web: www.zak.kit.edu

Zentrum für Lehrerbildung (ZLB)

Das ZLB bietet Ihnen im Lehramtsstudium Beratung und Unterstützung

- bei der individuellen Studienorganisation
- im Rahmen von Informationsveranstaltungen
- beim Orientierungspraktikum und Schulpraxissemester
- bei Fragen zum Vorbereitungsdienst (Referendariat) und zur Einstellung in den Schuldienst

Zudem bietet das ZLB regelmäßig Sprechstunden für Sie an, die Zeiten werden auf der Homepage bekannt gegeben. Darüber hinaus organisiert das ZLB ein SmartMentoring Programm für Lehramtsstudierende, das Sie im ersten Semester durch die Anfangsphase Ihres Studiums begleitet.

Ansprechpartnerinnen: Anne Fritz und Dr. Iris Hansjosten

Öffnungszeiten: Di 9-11 Uhr; Fr 11:30-13:30

Adresse: Engesserstraße 6, Gebäude 20.52, 76131 Karlsruhe

Telefon: 0721 608-44760

E-Mail: zlb@hoc.kit.edu

Web: www.hoc.kit.edu/zlb

Service für Studierende

International Students Office (IStO)

Das IStO bietet einen Rundum-Service für Studierende, die einen Auslandsaufenthalt anstreben. Es berät auch die ausländischen Studienbewerberinnen und -bewerber und die ausländischen Studierenden am KIT, ist für deren Zulassung und Immatrikulation verantwortlich und betreut Sie bis zum erfolgreichen



Studienabschluss.

Es berät auch zu Studiengebühren für internationale Studierende am KIT. Das IStO hilft Ihnen bei Studienaufenthalten im Ausland und vermittelt Sie über Kooperationsabkommen an die internationalen Partner des KIT. Wo möglich, erhalten Sie eine finanzielle Unterstützung für die Auslandsaufenthalte. Auch EUCOR und Doppelabschlussprogramme am KIT gehören zum Aufgabengebiet des IStO. Daneben weist das IStO den Weg zu Praktikumsangeboten im Ausland (z. B. über MINTernship) und informiert über Fördermöglichkeiten.

Öffnungszeiten: Mo-Fr 9-12 Uhr;
Di geschlossen

Adresse: Adenauerring 2,
Gebäude 50.20, 76131 Karlsruhe

Telefon: 0721 608-44911

Kontaktformular:

www.intl.kit.edu/intl/kontakt.php

Web: www.intl.kit.edu/intl/isto.php

International Student Center (ISC) – Beratung rund ums Studium

Das International Student Center des Studierendenwerks ist Anlaufstelle für alle Studierenden mit Fragen zum studentischen Leben und Studieren in Karlsruhe und Pforzheim, die außerhalb ihres fachlichen Studiums liegen. Speziell für internationale Studierende gibt es umfangreiche Angebote:

- Allgemeine Sozialberatung
- Citytrips und Kulturfahrten
- Internationale Abende
- Sprachtandems und deutsche Sprachabende
- Patenschaften
- Austauschprogramme
- Interkulturelle Workshops
- Ausstellungen
- Carte Culture
- KVV Studikarte
- Studentische Haftpflicht- und Freizeitunfallversicherung
- Rückerstattung

Öffnungszeiten: Mo-Fr 10-14 Uhr

Adresse: Foyer der Mensa
Am Adenauerring, Adenauerring 7,
76131 Karlsruhe

Telefon: 0721 6909-204

E-Mail: isc@sw-ka.de

Web: www.sw-ka.de/de/internationales

Infos zum Studium unter:
www.kit.edu/studieren

Service für Studierende

KIT Career Service

Der Career Service des KIT begleitet Sie schon während Ihres Studiums rund um die Themen Karriere, Praktikum und Berufseinstieg. Karriere wird bei uns individuell betrachtet – wir unterstützen Sie, Ihr persönliches Profil zu entwickeln und Ihre Laufbahn bestmöglich zu planen. Mit vielfältigen Beratungs- und Informationsmöglichkeiten sowie zahlreichen Networking-Veranstaltungen mit Unternehmen bereiten wir Sie auf Ihren Sprung ins Berufsleben vor.

Nach Abschluss Ihres Studiums können Sie als Teil des weltweiten Alumni-Netzwerks des KIT mit Ihrer Alma Mater in Kontakt bleiben.

Unser Angebot:

- Erstsemesterrucksack – das Begrüßungsgeschenk des KIT Career Service
- JobPortal mit Einstiegspositionen, Praktika und Werkstudentenstellen – auch schon für Erstsemester
- regelmäßiger Bewerbungs-Check – ohne vorherige Anmeldung. Termine unter www.irm.kit.edu/veranstaltungskalender.php
- Bewerbungs- und Karriereberatung
- Bewerbungstrainings und -fotoshooting
- Unternehmensveranstaltungen wie Vorträge, Trainings, Workshops, Company Speed Dating oder Hidden Champions
- KIT-Karrieremesse
- KIT-Deutschlandstipendium

Ansprechpartnerin: Diana Jäckel

E-Mail: info@careerservice.kit.edu

Web: www.careerservice.kit.edu

Alumni des KIT

Mit über 22 000 Mitgliedern sowie 18 internationalen Alumniclubs und AlumniScouts umspannt das Alumni-Netzwerk des KIT mittlerweile den gesamten Globus. Nutzen Sie das Netzwerk bei der Praktikumsuche, dem Berufseinstieg und um mit ehemaligen Studierenden des KIT in Kontakt zu treten. Profitieren Sie von regelmäßigen Events und speziellen Alumniangeboten. Bleiben Sie auch nach dem Studium mit dem KIT in Kontakt!

Ansprechpartnerin: Agnes Honka

E-Mail: info@alumni.kit.edu

Web: www.alumni.kit.edu



» Die O-Phase fand ich eine tolle Möglichkeit, die Mitstudierenden besser kennen zu lernen und mich in der neuen Umgebung wohler zu fühlen. Gleichzeitig konnte man dadurch den Campus besser und näher erkunden. Da ich meinen Stundenplan selbst zusammenstellen musste, war

es anfangs schwer für mich, alle Module zu berücksichtigen. Ein Jahr später war ich selber O-Phase-Tutorin und konnte meine bereits gewonnenen Erfahrungen an die Erstsemester weitergeben.

—Shirin Redzepovic

(Wissenschaft-Medien-Kommunikation)

Beratung für Studierende

Zentrum für Information und Beratung (zib)

Das zib ist die zentrale Studienberatungsstelle des KIT. Es gilt für Studierende als erster Ansprechpartner für alle Fragen rund um das Studium. Die Bandbreite reicht von persönlicher Beratung, Auskünften, Workshops und Informationsveranstaltungen bis hin zu Vorträgen. Bei uns richtig ist, wer

- sich beraten lassen möchte über Planung und Organisation des Studiums, Wechsel des Studiengangs und/oder der Hochschule, Studienabbruch, Studienkosten und -finanzierung
- sich informieren möchte über Studienpläne und Prüfungsordnungen
- sich mit Problemen und Belastungen im Studium konfrontiert sieht
- einen Lotsen in dem vielfältigen Beratungs- und Serviceangebot des KIT sucht. Dies gilt vor allem für Studierende in besonderen Lebenslagen

Wichtige Studienbegleiter sind die Publikationen der zib-Schriftenreihe, die auch im Internet zum Download angeboten werden. Interessenten können telefonisch, persönlich oder per E-Mail Termine vereinbaren oder Fragen stellen.

Öffnungszeiten: Mo & Do 9-12 Uhr und 14-16 Uhr; Di 9-12 Uhr und 14-17 Uhr; Mi 14-16 Uhr; Fr 9-12 Uhr

Offene Beratung: Di 14-16:30 Uhr; Do 9-12 Uhr; ohne Terminvereinbarung

Adresse: Engelbert-Arnold-Straße 2, Gebäude 11.30, 76131 Karlsruhe

Telefon: 0721 608-44930

E-Mail: info@zib.kit.edu

Web: www.sle.kit.edu/wirueberuns/zib.php

Sozial- und Rechtsberatung

Das Studierendenwerk Karlsruhe bietet erste Auskunft bei Unsicherheit in den entsprechenden Rechtsgebieten und sagt Ihnen, welche Stellen Sie eventuell weiterhin ansprechen sollten.

Öffnungszeiten: Di & Do 9-12 Uhr, sowie nach telefonischer Vereinbarung

Adresse: Studentenhaus, Adenauerring 7, 76131 Karlsruhe | rechter Treppenaufgang, 2. Stock, Raum 241

Telefon: 0721 6909-109

E-Mail: justitiat@sw-ka.de

Web:

sw-ka.de/de/beratung/rechtsberatung

Fachstudienberatung an den Fakultäten

Fachstudienberaterinnen und -berater sind Beauftragte der KIT-Fakultäten – Professorinnen und Professoren oder wissenschaftliche Mitarbeiterinnen und Mitarbeiter-, die Studierenden während des Studiums fachliche Fragen zu den einzelnen Studiengängen beantworten. Die Fachstudienberaterinnen und -berater beraten Sie auch als Studieninteressierte, wenn Sie schon genau wissen, was Sie studieren möchten und Ihre fachlichen Fragen sehr speziell sind. Anlaufstelle für die zentrale Studienberatung ist das Zentrum für Information und Beratung (zib). Weitere Infos zur Fachstudienberatung finden Sie auch auf den Webseiten der Fakultäten:

<https://www.kit.edu/kit/fakultaeten>

Beratung für Studierende

Die jeweils für Sie zuständige Fachstudienberaterin bzw. den zuständigen Fachstudienberater finden Sie auf den Web-Seiten der einzelnen Studiengänge im Bereich „Im Studium“: www.sle.kit.edu/imstudium/studiengaenge_a-z.php



Psychotherapeutische Beratungsstelle für Studierende (PBS)

Endlich studieren! Noch liegt das „Reiseziel“ Hochschulabschluss in weiter Ferne. Auf dem Weg dorthin sind Hindernisse normal: Durststrecken, Umwege und Pannen gehören dazu. Doch manche Probleme machen es schwer, im Studium voranzukommen, das Freizeitleben zu genießen und mit sich selbst zufrieden zu sein. Und mit einigen Schwierigkeiten kann man sich ziemlich allein fühlen, selbst inmitten von fürsorglichen „Ratgebern“.

Beispiele für solche Probleme im Studium könnten sein:

- die Konzentration, die sich beim Lernen in Windeseile verflüchtigt
- die Panik, in den Prüfungen zu versagen
- die Einsamkeit, keinen Anschluss zu finden und nicht dazuzugehören
- die Angst, den Anforderungen nicht gewachsen zu sein
- die Zweifel, ob ein anderes Studienfach nicht doch besser gewesen wäre
- die Enttäuschung, nicht so sein zu können, wie man gerne wäre

Ob bei studienbezogenen oder persönlichen Problemen: Die Psychotherapeutische Beratungsstelle (PBS) des Studierendenwerks Karlsruhe unterstützt Sie gerne durch Beratungsgespräche, Workshops, Informationsmaterialien und Vorträge.

Beratungen in der PBS sind kostenlos und unterliegen der gesetzlichen Schweigepflicht. Das Angebot richtet sich an alle Studierenden sowie an Kommilitoninnen und Kommilitonen, Angehörige, Dozentinnen und Dozenten, die sich um eine Studentin oder einen Studenten Sorgen machen und diesen helfen wollen.

Öffnungszeiten: Termine nach telefonischer Vereinbarung,

Sprechzeiten Mo-Fr 9-12 Uhr

Adresse: Rudolfstraße 20,
76131 Karlsruhe

Telefon: 0721 9334060

E-Mail: pbs@sw-ka.de

Web: sw-ka.de/de/beratung/psychologisch

Beratung für Studierende

Studieren mit Kind

Um Studierende mit Kind über alle wichtigen Informationen zur Vereinbarkeit von Studium und Familie zu informieren, haben wir das Familienportal geschaffen. Neben aktuellen Entwicklungen zur Familienfreundlichkeit am KIT finden Sie hier auch gleich die richtigen Ansprechpersonen.

Damit Sie alle Informationen rund ums Studium mit Kind schnell finden, möchten wir Sie unterstützen: Im Online-Ratgeber „Studieren mit Kind“ werden die wichtigsten Themen wie Studienorganisation, Finanzierung, Betreuungsangebote oder Wohnen auf einen Blick gebündelt. In den einzelnen Rubriken finden Sie auch Ansprechpersonen und weiterführende Links.

Weitere Infos unter:

www.familienportal.kit.edu

www.sw-ka.de/de/beratung/studieren_mit_kind



Kinderbetreuung

Das Studierendenwerk Karlsruhe bietet professionelle und umfassende Kinderbetreuung in zwei Kindertagesstätten. Bei Interesse an einem Betreuungsplatz melden Sie Ihr Kind zentral über das webKITA-Portal der Stadt Karlsruhe (kitaportal.karlsruhe.de) an. Diese Anmeldung ist Voraussetzung für die Platzvergabe. Bei Fragen zu freien Plätzen oder den Einrichtungen wenden Sie sich bitte direkt an die Leiterinnen der Kindertagesstätten. Für alle weiteren Fragen sind wir direkt beim Studierendenwerk Karlsruhe gerne für Sie da.

Kindertagesstätte „Sternschnuppe“

(Kinder von 2 bis 6 Jahren)

Hertzstraße 16, 76187 Karlsruhe

(Geb. 06.41, Campus West)

Petra Günther, Telefon: 0721 608-44511

Öffnungszeiten: Mo-Fr 7:30-17:30 Uhr

Kinderhaus „Blumenland“

(Kinder von 1 bis 6 Jahren)

Adlerstraße 26, 76133 Karlsruhe

Fakhri Zolali, Telefon: 0721 380452

Öffnungszeiten: Mo-Fr 7:30-17:30 Uhr

Ansprechpartnerin: Sandra Ehlig

Öffnungszeiten: Mo-Fr 9-12 Uhr

Adresse: Foyer der Mensa am Adenauer-
ring, Adenauerling 7, 76131 Karlsruhe

Telefon: 0721 6909-117

E-Mail: kinder@sw-ka.de

Web: [www.sw-ka.de/de/beratung/
studieren_mit_kind](http://www.sw-ka.de/de/beratung/studieren_mit_kind)

Beratung für Studierende



Studienzentrum für Sehgeschädigte (SZS)

Das SZS unterstützt und berät Studierende mit Blindheit oder Sehbehinderung in allen am KIT angebotenen Studienfächern. Es entwickelt für Sie innovative und individuelle Lösungen für ein barrierefreies Studium und Sie können am SZS eine umfangreiche Ausstattung an neuesten Hilfsmitteln nutzen. Damit erhalten Sie als Studierende mit Sehbehinderung oder Blindheit die Möglichkeit, selbstbestimmt und inklusiv am KIT zu studieren und einen Einstieg in den Beruf zu finden. Außerdem bietet das SZS interessante Themen für Abschlussarbeiten und Hiwi-Jobs.

Öffnungszeiten: Termine nach Vereinbarung

Adresse: Engesserstraße 4, Gebäude 20.51, 76131 Karlsruhe

Telefon: 0721 608-42760

E-Mail: info@szs.kit.edu

Web: www.szs.kit.edu

Beauftragte für Studierende mit Behinderung und chronischer Krankheit

Studieninteressierten und Studierenden mit Behinderungen und chronischen Krankheiten steht am KIT eine Behindertenbeauftragte zur Seite.

- Informieren Sie sich vor dem Studium und im Studienverlauf über Fragen zu Unterstützung und Teilhabe, z. B. Barrierefreiheit des Campus, Arbeitstechniken, Hilfsmittel-einsatz, Nachteilsausgleich, Prüfungsmodalitäten und mehr
- Klären Sie in Beratungsterminen Ihre persönliche Studiensituation mit der Behinderung/Krankheit
- Nutzen Sie das Expertennetzwerk im KIT und außerhalb, dazu zählen Verbände, Firmen, Sozialträger, Hochschulpartner und mehr

Öffnungszeiten: Mo-Mi Termine nach Vereinbarung

Adresse: Engelbert-Arnold-Straße 2, Gebäude 11.30, 76131 Karlsruhe

Telefon: 0721 608-44860

E-Mail: angelika.scherwitz@kit.edu

Web: www.studiumundbehinderung.kit.edu

Studentische Interessenvertretung

AStA und Hochschulgruppen

Der Allgemeine Studierendenausschuss (AStA) ist die politische Interessenvertretung der Studierenden. Neben kulturellen Veranstaltungen, zu denen ein Unifest pro Semester gehört, bietet der AStA auch verschiedene Beratungsangebote wie Sozial-, Frauen- und Rechtsberatung. Zu den Aufgaben des AStA



gehören neben kulturellen, sportlichen und sozialen Themen auch die Anerkennung von Hochschulgruppen. Hochschulgruppen sind studentische Gruppen am KIT, die sich ehrenamtlich engagieren. Am KIT gibt es derzeit rund 100 beim AStA registrierte Hochschulgruppen aus den verschiedensten Bereichen von Akaflieg bis UniTheater.

Weitere Infos unter:

www.asta-kit.de/de/engagier-dich/hochschulgruppen/liste

Besucheradresse: Straße am Forum 1,
76131 Karlsruhe

Postadresse: Adenauerring 7,
76131 Karlsruhe

Telefon: 0721 608-48460

E-Mail: info@usta.de

Web: www.asta-kit.de

Fachschaften

Fachschaften sind die studentischen Interessenvertretungen auf Fakultätsebene und jeder Studiengang ist einer Fachschaft zugeordnet. Die Betreuung und Beratung in den Fachschaften bieten erfahrene Studierende aus höheren Semestern an. Hier finden Sie Informationen zu Vorlesungen, Terminen, Klausuren, Studieninhalten, Studienreformen und mehr.

Die Fachschaft ist auch an den offiziellen Gremien Fakultätsrat und Studienkommission beteiligt, wo es unter anderem um die Zukunft der Studiengänge geht. Daneben wirkt sie an der Berufung neuer Professorinnen und Professoren mit. In der Fachschaftenkonferenz (FSK) treffen sich Vertreterinnen und Vertreter aller Fachschaften, um Informationen auszutauschen, gemeinsame Aktionen zu planen und die Zusammenarbeit mit dem Studierendenausschuss (AStA) zu koordinieren.

Wenn Sie Fragen an die Fachschaften haben, am besten zu deren Öffnungszeiten in den jeweiligen Fachschaftsräumen vorbeischauchen oder eine Mail an die entsprechende Fachschaftsadresse senden.

Weitere Infos unter www.asta-kit.de/de/studierendenschaft/fachschaften



» Ich hatte zu Beginn große Sorge, nicht gleich Anschluss zu finden. Hierfür half mir die vor dem Semester stattgefundene Orientierungsphase der Fachschaft GeistSoz, in welcher ich meine jetzigen Freunde kennenlernte, Orientierung auf dem Campus bekam und die Stadt Karlsruhe spielerisch erkundete.

—Tabea Dietrich
(Wissenschaft-Medien-Kommunikation)

Finanzen und Versicherung

Studienförderung und Stipendien

Neben der Möglichkeit, BAföG zu beantragen, können sich alle Studierenden um eine individuelle Studienförderung bewerben. Es gibt eine Vielzahl von Stiftungen und Einrichtungen, die Stipendien vergeben.

Wichtige Kriterien für die Vergabe sind Studienleistungen und soziales Engagement.

Umfangreiche Informationen enthält die Broschüre „Studienkosten und Studienfinanzierung“ des zib.

Das KIT bietet zudem das Deutschlandstipendium für besonders leistungsstarke und engagierte Studierende des KIT an.

www.irm.kit.edu/deutschlandstipendium.php

Weitere Stipendien finden Sie in den folgenden Stipendiendatenbanken:

- Bundesministerium für Bildung und Forschung (BMBF): www.stipendienlotse.de
- Bundesverband deutscher Stiftungen: www.stiftungen.org
- Stipendium plus – Begabtenförderung im Hochschulbereich (Begabtenförderungswerke): www.stipendiumplus.de

Stipendien für einen Auslandsaufenthalt:

- Auslands-BAföG
- Programm Erasmus+
- Deutscher Akademischer Austauschdienst DAAD oder Baden-Württemberg Stiftung
- MINternship-Programm

Weitere Informationen und nützliche Links:

www.intl.kit.edu/ostudent

BAföG

„BAföG“, kurz für das Bundesausbildungsförderungsgesetz, ist eine staatliche Ausbildungsförderung des Bundesministeriums für Bildung und Forschung. Der Bund stellt jährlich mehr als 660 Millionen Euro zur Verfügung. Der individuelle Förderbetrag richtet sich unter anderem nach dem eigenen Einkommen und Vermögen, dem Einkommen der Partnerin oder des Partners und der Eltern. Bei Beginn der Ausbildung darf der Studierende nicht älter als 30 Jahre, bei Aufnahme eines Masterstudiums nicht älter als 35 Jahre sein. Ausnahmen sind beim Amt für Ausbildungsförderung zu erfragen.

Detaillierte Informationen zu Regelungen, Förderarten und -höhe finden Sie auf der Homepage des Bundesministeriums für Bildung und Forschung (www.das-neue-bafoeg.de). Wir empfehlen Ihnen, Ihren BAföG-Antrag so früh wie möglich zu stellen, denn die Bearbeitung kann bis zu zwei Monate dauern. Einen Online-Antrag mit Ausfüllhilfe finden Sie auf der Homepage des Studierendenwerks Karlsruhe. Antragsformulare gibt es im Foyer der Mensa Am Adenauerring, beim BAföG-Amt und im BAföG-Beratungsbüro (Mensa-Foyer). Die Öffnungszeiten entnehmen Sie bitte der Homepage.

Öffnungszeiten: Mo, Mi & Fr 10-14 Uhr; Di 12-14 Uhr; Do 10-12 Uhr

Adresse: Amt für Ausbildungsförderung, Foyer der Mensa am Adenauerring, Adenauerring 7, 76131 Karlsruhe

Telefon: 0721 6909-177

E-Mail: bafoeg@sw-ka.de

Web: sw-ka.de/de/finanzen/bafoeg

Finanzen und Versicherung

Versicherungen

Krankenversicherung: Gesetzlich versicherte Studierende sind maximal bis zum 25. Lebensjahr bzw. bis zum Ende der Ausbildung bei den Eltern mitversichert. Eine private Haftpflicht- oder Hausratversicherung sollte jeder Studierende abschließen.



Als immatrikulierte Studierende sind Sie gesetzlich unfallversichert. Dies gilt aber nur für Personenschaden – nicht für Sachschäden. Der Versicherungsschutz besteht während des Besuchs der Vorlesungen, bei sonstigen von der Hochschule durchgeführten Tätigkeiten (z. B. Ausflüge, Besichtigungen, während des Besuchs der Bibliotheken, beim Allgemeinen Hochschulsport, bei von der Hochschule organisierten Exkursionen – auch im Ausland). Bei Praktika im Ausland besteht kein Versicherungsschutz.

Durch den Semesterbeitrag sind Sie für Haftpflichtschäden, welche im direkten Zusammenhang mit dem Studium stehen, versichert. Diese Schäden ab 25 Euro reichen Sie bitte mit den entsprechenden Quittungen bei u. g. Anschrift ein. Für Schäden über hundert Euro gelten besondere Auflagen, welche Sie bitte unserer Homepage entnehmen.

Freizeitunfallversicherung: Versichert sind immatrikulierte Studierende, auch während Auslandspraktika und im Rahmen von ERASMUS-Projekten, ebenso gemäß §61 Landeshochschulgesetz beurlaubte Studierende. Der Versicherungsschutz erstreckt sich ausschließlich auf Unfälle außerhalb der Hochschule und außerhalb des direkten Weges zu und von der Hochschule, d. h. auf solche Unfälle, die nicht als Unfälle im Sinne des Sozialgesetzbuch VII gelten. Im Zweifel ist die Entscheidung des Trägers der gesetzlichen Unfallversicherung maßgebend.

Telefon: 0721 6909-203

E-Mail: versicherung@sw-ka.de

Web: sw-ka.de/de/finanzen/versicherungen

Essen, Wohnen, Mobilität

Mensa und Essen

Studierende können sich in mehreren Einrichtungen auf dem Campus Süd des KIT verpflegen, der Betrieb der Mensen und Cafeterien obliegt dem Studierendenwerk Karlsruhe. Sie können dort bargeldlos mit der KIT-Card bezahlen, die aktuellen Speisepläne finden Sie auf der Homepage des Studierendenwerks oder über die App „UNLverse“ unter sw-ka.de/de/apps.

Im Mensagebäude gibt es noch das Update, [koeri]werk und [pizza]werk sowie im Studentenhaus die Cafeteria Adenauerring. Im Erdgeschoss der Anorganischen Chemie befindet sich die Cafeteria Engesserstraße und im Foyer des Kollegiengebäudes Mathematik die Cafébar Am Zirkel.

Öffnungszeiten

Mensa am Adenauerring:

Mo-Fr 11-14 Uhr

[koeri]werk: Mo-Do 11-14:30 Uhr;

Fr 11-14 Uhr

[pizza]werk: Mo-Fr 11-15 Uhr

Cafeteria Adenauerring:

Mo-Do 7:30-19:30 Uhr; Fr. 7:30-16 Uhr

Abendessen in der Cafeteria

Adenauerring: Mo-Do 16-19:30 Uhr

Adresse: Adenauerring 7,

76131 Karlsruhe

Cafeteria Engesserstraße:

Mo-Do 7:45-16 Uhr; Fr 7:45-15 Uhr

Adresse: Engesserstraße 15,

76131 Karlsruhe

Cafébar Am Zirkel:

Mo-Do 9-15:30 Uhr; Fr. 9-15 Uhr

Adresse: Englerstraße 2,

76131 Karlsruhe

Web: sw-ka.de/de/essen

Studentenwohnheime

Wohnheime werden entweder unter studentischer Selbstverwaltung geführt, vom Studierendenwerk getragen oder von privaten Organisationen unterhalten. Eine Liste aller Studentenwohnheime in Karlsruhe geben das Zentrum für Information und Beratung (Kontaktdaten siehe S. 14) und das Studierendenwerk Karlsruhe heraus. Auf der Homepage des Studierendenwerks finden Sie darüber hinaus eine Liste der Wohnheime des Studierendenwerks und der Wohnheime anderer Träger.



Wohnen

Die Wohnheimabteilung des Studierendenwerks Karlsruhe betreibt in Karlsruhe und Pforzheim 22 Wohnanlagen für Studierende mit 2 786 Wohnheimplätzen. In Karlsruhe und Pforzheim bietet sie eine Privatzimmervermittlung an. Die Wohnheimplätze sind insbesondere zu Semesterbeginn regelmäßig ausgebucht, die Wartelisten lang. Es empfiehlt sich daher, möglichst frühzeitig einen Wohnheimplatz zu beantragen. Dies ist bis zu sechs Monate vor dem gewünschten Einzugsstermin möglich. Die Privatzimmervermittlung ist kostenlos. Studierende können die

Essen, Wohnen, Mobilität

Angebote im Studentenhaus einsehen.
Weitere Informationen finden Sie auf der Homepage des Studierendenwerks.

Wohnheimverwaltung & Zimmervermittlung

Öffnungszeiten: Mo-Fr 10:30-12 Uhr;
Do 13:30-15:30 Uhr

Adresse: Adenauerring 7,
76131 Karlsruhe

Telefon Wohnheimverwaltung:
0721 6909-200

Telefon Zimmervermittlung:
0721 6909-192

E-Mail: wohnen@sw-ka.de

Web: sw-ka.de/de/wohnen

Netzkarte für öffentliche Verkehrsmittel

Die Studikarte für das gesamte KVV-Netz ist unter Vorlage der KIT-Card und einer Immatrikulationsbescheinigung beim International Student Center im Foyer der Mensa Am Adenauerring, den KVV-Kundenzentren und DB-Bahnhöfen erhältlich. Ihre KIT-Card gilt täglich von 18 bis 5 Uhr als Fahrkarte für Sie und Ihre Kinder unter 15 Jahren im gesamten KVV-Netz. Am Wochenende kann das KVV-Netz ganztägig genutzt werden. Studierende des KIT benötigen hierzu eine Bescheinigung, die im Studierendenportal heruntergeladen werden kann.

KIT-Shuttle

Die Wasserstoffbusse des KIT sorgen für eine schnelle Verbindung zwischen Campus Süd und Campus Nord. Sie können genutzt werden, wenn ein Campuswechsel erforderlich ist.

Haltestellen

Campus Süd: Geb. 30.45, Engesserstraße 15

Campus Nord: Südtor, Casino, Geb. 605
(Leopoldshafener Allee)

Campus Ost: Zusteigemöglichkeit am Haupteingang, Rintheimer Querallee 2



Den aktuellen Fahrplan finden Sie unter
m.kit.edu

Mitfahrbänke am KIT

Am Campus Süd und am Campus Nord gibt es insgesamt drei Mitfahrbänke, auf die man sich setzen kann, wenn man auf den jeweils anderen Campus mitgenommen werden möchte.

Zu finden sind die Mitfahrbänke:

- an der Engesserstraße gegenüber der KIT-Bibliothek
- an der Schranke zur Westausfahrt ausgangs der Straße Neuer Zirkel
- am Südtor des Campus Nord bei der Bushaltestelle





Fahrrad-Reparaturstationen

Auf dem Campus gibt es für Studierende zwei kostenfreie Fahrrad-Reparaturstationen und Selbsthilfewerkstätten sowie Pumpstationen. Dort können kleinere Reparaturen wie Schrauben nachziehen, Bremsklötze oder Schlauch wechseln durchgeführt und Luft aufgepumpt werden.

Standorte am Campus Süd:

Geb. 30.21, Physik (Eingang Gerthsen-HS)
Geb. 30.51, zwischen Bibliothek und Studentenhaus

Sicher auf dem Campus

Farbige Markierungen auf den Hauptwegen und Hinweisschilder zeigen den sicheren und beleuchteten Weg auf dem Campus, den Studierende benutzen sollten. Notrufsäulen sind in regelmäßigen Abständen auf dem gesamten Campus verteilt. Hilfe erhalten Sie zudem jederzeit über die KIT-Notrufnummer 0721 608-3333, sie ist rund um die Uhr erreichbar. Auch eine Notfall-App auf dem Smartphone wie z. B. enCourage erhöht die Sicherheit. Auf dem Campusplan ist der Weg gelb markiert und die Notrufsäulen sind mit roten Kreisen gekennzeichnet.

KIT-Notrufnummer: 0721 608-3333

KIT digital

Soziale Medien

Sie wollen wissen, was am KIT passiert? Dann vernetzen Sie sich und verpassen Sie keine Nachrichten und Geschichten von Ihrem Campus. Immer aktuelle Informationen aus den sozialen Medien des KIT:

 facebook.com/KIT.Karlsruhe.Official

 twitter.com/kitkarlsruhe

 youtube.com/user/KITvideoclips

 kit.edu/kit/veranstaltungen.php

 soundcloud.com/karlsruherinstitut-fuertechnologie

 linkedin.com/school/kit

 kit.edu/audio

 m.kit.edu

KIT-Mobile – m.kit.edu

Das Portal KIT-Mobile ist unter m.kit.edu erreichbar und bietet lokalisierte und personalisierte Inhalte für den mobilen Zugang. Für Studierende gibt es nach dem Login direkten Zugang zum Campus Management inklusive Stundenplan und Notenspiegel, Abfahrtszeiten des KIT-Shuttles, aktuelle Angebote der Mensa, des Casinos am Campus Nord sowie des Casinos im Max Rubner-Institut. Aktuelle Veranstaltungen, News von der KIT-Homepage sowie aus dem KIT-Intranet und aktuelle Vorlesungen stehen auf KIT-Mobile bereit. Der Campusplan kann zur Orientierung sowie Suche auf dem Campus verwendet werden.

KIT digital

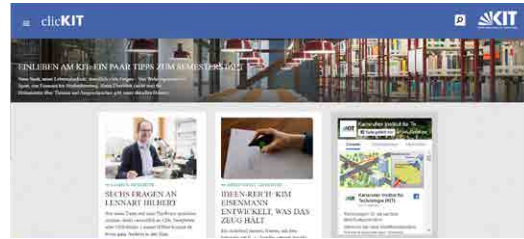
Campusradio Karlsruhe

Campusradio Karlsruhe ist ein Crossmedia-Projekt für Studierende fünf staatlicher Hochschulen in Karlsruhe im Internet und live auf UKW 104.8. Es berichtet vom Campus und aus der Stadt, thematisiert die unterschiedlichen Seiten des Studiums und spielt jede Menge Musik. Neben Audiobeiträgen sind Texte, Fotos und Videos von Studierenden willkommen. Dazu werden kostenlose Workshops rund um Radio, Video und Web angeboten. Die Federführung des Projekts liegt beim ZAK | Zentrum für Angewandte Kulturwissenschaft und Studium Generale des KIT. Gefördert wird das Campusradio von der Landesanstalt für Kommunikation Baden-Württemberg.



E-Mail: info@campusradio-karlsruhe.de

Web: www.campusradio-karlsruhe.de



clickKIT – das Online-Magazin für Studierende des KIT

Das Studium am KIT mit all seinen Facetten steht im Fokus des Studierenden-Magazins clickKIT. In Interviews, Reportagen oder Hintergrundberichten stellt die Redaktion interessante Alumni oder Dozierende vor, porträtiert Hochschulgruppen oder studentische Start-ups und informiert über Serviceangebote und -einrichtungen für Studierende. Immer montags erscheint auf www.clickkit-magazin.de ein neuer Beitrag, der auch auf www.kit.edu facebook geteilt wird.



» Nach erfolgreicher Bewerbung und Einschreibung am KIT fiel mir der Einstieg in das Studium durch die Orientierungsphase vor dem Semester deutlich leichter. Die Fachschaft zeigte einem die wichtigsten Gebäude an der Uni und die interessantesten Orte in der Stadt, so war man nicht ganz verloren auf dem Campus. Gleichzeitig lernte man seine Kommilitoninnen und Kommilitonen kennen und konnte die verschiedenen Herausforderungen gemeinsam bewältigen.

—Valentin Goldberg
(Angewandte Geowissenschaften)

Sport, Kultur und Freizeit

Arbeitskreis Kultur und Kommunikation (AKK)

Der Arbeitskreis Kultur und Kommunikation (AKK) besteht seit 1977 und ist ein Arbeitskreis des AStA am KIT. Er versteht sich als kulturelle Institution und leistet seit über 40 Jahren ehrenamtliche Tätigkeit von Studierenden für Studierende.

Mit diesem Anspruch hat der AKK im Laufe der Jahre ein immer umfangreicheres Programm aus Kultur-Café, Themenabenden, Workshops, großen Open-Air-Veranstaltungen und vielem mehr entwickelt. Dieses wird alleine von den vielen ehrenamtlichen Helferinnen und Helfern möglich gemacht, die sich im AKK engagieren und die einzelnen Veranstaltungen organisieren. Besonders beliebt ist der regelmäßig stattfindende AKK-Tanzkurs.

Das aktuelle Programm wird jedes Semester im „Stadionheft“ sowie online auf www.akk.org veröffentlicht. Interessant für Erstsemester ist das Kultur-Café: Dort kann man bei einer Tasse Kaffee oder Tee viele neue

Leute kennen lernen, um sich mit ihnen auszutauschen oder auch gemeinsam zu lernen. Der AKK freut sich in allen Bereichen über tatkräftige Unterstützung.

Adresse: Paulckeplatz 1, 76131 Karlsruhe

Telefon: 0721 9640322

E-Mail: akk@akk.org

Web: www.akk.org

Studentisches Kulturzentrum am KIT gGmbH (SKZ)

Das Studentische Kulturzentrum (SKZ) befindet sich im Studentenhaus des Studierendenwerkes im Ostflügel der Mensa. Die Hauptaufgaben liegen neben der Verwaltung des Festsaaus hauptsächlich in der Unterstützung der studentischen Kulturarbeit, finanziell sowie organisatorisch.

Im Herzstück des Studentischen Kulturzentrums, dem Festsaal, finden das ganze Jahr über Theater- und Filmvorführungen, Tanzveranstaltungen, Galas, Partys und andere Feierlichkeiten statt. Zudem proben unter dem Semester von Montag bis Donnerstag verschiedene Kulturgruppen im Festsaal auf der Probe- und Hauptbühne.

Hinter dem Festsaal finden Sie die Büroräume des Studentischen Kulturzentrums, in denen sich neben der Geschäftsführung auch das Unitheater und die Filmgruppe Abgedreht befinden.

Falls Sie Lust haben, Euch neben dem Studium im kulturellen Bereich zu engagieren, beraten wir Sie gerne oder stellen die Kon-



Sport, Kultur und Freizeit

takte zu den Kulturgruppen her. Weitere Informationen finden Sie auf unserer Homepage und im Online-Veranstaltungskalender.

Öffnungszeiten: Mo, Mi & Fr 14-17 Uhr oder nach Vereinbarung
Adresse: Adenauerring 7, 76131 Karlsruhe
Telefon: 0721 691239
E-Mail: leitung@skz.kit.edu
Web: studentisches-kulturzentrum-am-kit.de

Zähringerstraße 10 (Z10)

Das „Studentenzentrum Z10“ ist ein studentisch-ehrenamtlich organisiertes Kulturzentrum mit einem breit gefächerten Angebot an Veranstaltungen und einem sehr günstigen Cafe. Es liegt nur einen Katzensprung vom Campus entfernt.

Das kulturelle Spektrum des Z10 umfasst Konzerte, Lesungen, Improvisationstheater und ständig wechselnde Kurse und Workshops. Jeder hat die Möglichkeit, das Flügelzimmer, den Proberaum oder das Fotolabor zu nutzen. Der Eintritt ist immer frei.

In der Vorlesungszeit ist das Cafe tagsüber montags, mittwochs und freitags zum Lernen und Diskutieren geöffnet. Neben einer großen Getränkeauswahl gibt es eine Flatrate für Tee und Kaffee. An Ausschankabenden wird die Bar ehrenamtlich betrieben.

Adresse: Zähringerstraße 10,
76131 Karlsruhe
Telefon: 0721 375447
E-Mail: z10@z10.info
Web: z10.info



» Der Studienanfang war sehr aufregend, aber auch anstrengend. Herausfordernd war für mich das Zurechtfinden auf dem riesigen Campus, da meine Kurse querbeet auf dem Campus stattfanden. Nach ein paar Startschwierigkeiten konnte ich mich aber erstaunlich gut aus, die O-Phase hat mir Vieles erleichtert. Dort lernte man die Kommilitoninnen und Kommilitonen kennen, die sich genauso fühlten wie man selbst. Auch die Kneipentour war sehr lustig und entspannt. Alles in allem war der Studienstart ein schöner Einstieg und ich kann jedem „Ersti“ nur ans Herz legen, sich keine allzu großen Gedanken zu machen, denn letztlich ist alles einfacher als gedacht und klappt schon irgendwie.

—Nathalie Zoz
(Germanistik)

Sport, Kultur und Freizeit

Sport am KIT

Der Hochschulsport stellt für Studierende und Beschäftigte des KIT ein breites Sportangebot zur Verfügung. Auf dem Programm stehen Breiten- und Wettkampfsport genauso wie ein vielfältiges Angebot in unserem Gesundheitszentrum walk-in. In nahezu 80 Sportarten können Sie unter fachlicher Anleitung trainieren und üben.

Der KIT-Sportclub 2010 e. V. (KIT-SC) nimmt mit seinen insgesamt 21 Mannschaften am Wettkampfbetrieb der Sportverbände teil. Detaillierte Informationen zu dem Hochschulsport- und KIT-SC-Aktivitäten finden Sie auf unseren Homepages.

Adresse: Engler-Bunte-Ring 13,
Gebäude 40.44, 76131 Karlsruhe
Telefon: 0721 608-43233
E-Mail: hochschulsport@sport.kit.edu
Web: www.sport.kit.edu/hochschulsport
www.kitsc.de

Campus-Kollektion

KIT zum Mitnehmen und Anziehen bietet die Campus-Kollektion. Im Onlineshop können Sie neben Büro- und Konferenzartikeln auch Kleidung aus recycelten Materialien, Taschen, Tassen und vieles mehr kaufen.

24 Stunden online unter:

www.kit-shop.de

Aktuelles zur Campus-Kollektion sowie Informationen zu weiteren Verkaufsstellen auf

www.sek.kit.edu/kollektion



Das KIT

Wer wir sind

Als „Die Forschungsuniversität in der Helmholtz-Gemeinschaft“ schafft und vermittelt das Karlsruher Institut für Technologie Wissen für Gesellschaft und Umwelt mit dem Ziel, zu den globalen Herausforderungen maßgebliche Beiträge in den Feldern Energie, Mobilität und Information zu leisten. Dazu arbeiten rund 9 300 Mitarbeiterinnen und Mitarbeiter, davon etwa 5000 in Wissenschaft und Lehre, auf einer breiten disziplinären Basis in Natur-, Ingenieur-, Wirtschafts- sowie Geistes- und Sozialwissenschaften zusammen. Seine mehr als 25 000 Studierenden bereitet das KIT durch ein forschungsorientiertes universitäres Studium auf verantwortungsvolle Aufgaben in Gesellschaft, Wirtschaft und Wissenschaft vor. Das forschende Lernen und die forschungsorientierte Lehre sind das Markenzeichen der akademischen Ausbildung am KIT und die Studierenden erhalten span-



nende und frühe Einblicke in das wissenschaftliche Arbeiten und wissenschaftliche Projekte. Durch das enge Miteinander von Ingenieur-, Natur- und Wirtschaftswissenschaften, Architektur sowie Geistes- und Sozialwissenschaften erschließen sich einzigartige interdisziplinäre Wissensräume.



Wofür wir stehen

Das KIT verbindet auf einzigartige Weise die Traditionen einer renommierten technischen Universität und einer bedeutenden Großforschungseinrichtung. Dabei sieht sich das KIT in der Verantwortung, durch Forschung und Lehre Beiträge zur nachhaltigen Lösung großer Aufgaben von Gesellschaft, Wirtschaft und Umwelt zu leisten.

Ingenieurwissenschaften, Naturwissenschaften sowie Geistes- und Sozialwissenschaften bilden den Fächerkanon des KIT. Mit hoher interdisziplinärer Wechselwirkung erschließen sie Themenstellungen von den Grundlagen bis zur Anwendung, von der Entwicklung neuer Technologien bis zur Reflexion des Verhältnisses von Mensch und Technik. Um dies bestmöglich zu erreichen, erstreckt sich die Forschung am KIT über die gesamte Bandbreite: von der Grundlagenforschung bis zu industrienaher, angewandter Forschung, von kleinen Forschungsvorhaben bis zu langfristigen Großforschungsprojekten.

Das KIT

Weltweiter Austausch, internationale Großforschungsvorhaben, zahlreiche globale Kooperationen sowie kulturelle Vielfalt prägen und bereichern das Leben und Arbeiten am KIT.

Die Entwicklung zukunftsweisender Technologien und deren Nutzung in Wirtschaft und Gesellschaft zählt zu den Grundpfeilern des KIT. Innovationsorientierung und Gründungskultur fördert das KIT auf vielfältige Weise. Gleichzeitig unterstützt das KIT eine Kultur der Kreativität, in der Beschäftigte und Studierende Zeit und Raum haben, um neue Ideen zu entwickeln.

Wie wir organisiert sind

Zur Erfüllung der drei Kernaufgaben Forschung, Lehre und Innovation gliedert sich das KIT in fünf disziplinäre Bereiche: Biologie, Chemie und Verfahrenstechnik; Informatik, Wirtschaft und Gesellschaft; Maschinenbau und Elektrotechnik; Natürliche und gebaute Umwelt; Physik und Mathematik. Bereichsübergreifende Forschungs- und Innovationsthemen sowie interdisziplinäre Zusammenarbeit werden von den acht KIT-Zentren gefördert und koordiniert:

Energie, Mobilitätssysteme, Informationssysteme-Technologien, Elementarteilchen- und Astroteilchenphysik, Klima und Umwelt, Materialien, Mensch und Technik, Mathematik in den Natur-, Ingenieur- und Wirtschaftswissenschaften.

Am KIT finden Studium und Lehre an elf KIT-Fakultäten mit mehr als 80 Studiengängen statt: Architektur, Bauingenieur-, Geo- und Umweltwissenschaften; Chemie und Biowissenschaften; Chemieingenieurwesen und Verfahrenstechnik; Elektrotechnik und Informationstechnik; Geistes- und Sozialwissenschaften; Informatik; Maschinenbau; Mathematik; Physik; Wirtschaftswissenschaften. In Bachelor-, Master- und Lehramtsstudiengängen sowie in internationalen und weiterführenden Angeboten profitieren die Studierenden von der hervorragenden Betreuung und Ausstattung am KIT.

Die Organisation des KIT orientiert sich an seinen Zielen in Forschung, Lehre und Innovation und fördert ein flexibles, auf Synergien ausgerichtetes Zusammenwirken, auch über fachliche, organisatorische und hierarchische Ebenen hinweg. Dienstleistungseinheiten unterstützen die Angehörigen und Mitarbeiter des KIT bei ihrer Arbeit.



Das KIT



Innovation am KIT bedeutet, dass Forschungsergebnisse Eingang in die Praxis finden. Das Innovationsmanagement des KIT unterstützt den Transfer in den Markt, damit Forschungsergebnisse aus dem KIT rasch der Wirtschaft und Gesellschaft zugute kommen.

Leitung und Gremien

Das Präsidium setzt sich aus dem Präsidenten und fünf Vizepräsidenten zusammen: für Lehre und akademische Angelegenheiten, für Forschung, für Innovation und Internationales, für Wirtschaft und Finanzen sowie für Personal und Recht.

Der Aufsichtsrat des KIT besteht aus 11 Vertreterinnen und Vertretern aus Forschung, Wirtschaft und Politik, die von der Wissenschaftsministerin des Landes Baden-Württemberg bestellt werden. Bund und Land bestellen je eine Vertretung als ständiges Mitglied. Der Aufsichtsrat wählt die Präsidiumsmitglieder und beschließt den Struktur- und Entwicklungsplan sowie die Planung der beruflichen Entwicklung.

Der KIT-Senat bestätigt die Wahl der hauptamtlichen Präsidiumsmitglieder, nimmt Stellung zum Struktur- und Entwicklungsplan sowie zum Entwurf des Wirtschaftsplans und des Finanzplans. Ihm gehören neben dem Präsidium jeweils eine Vertretung von Chancengleichheit und Personalrat sowie jeweils 25 Vertreterinnen und Vertreter des Großforschungs- und des Universitätsbereichs an.

Weitere Infos unter:

www.kit.edu/kit

Der Hochschulstandort Karlsruhe

Die Region Karlsruhe ist eine aktive und facettenreiche Forschungs- und Innovationslandschaft in Deutschland. Große Erfindungen prägen die Region:

- das Zweirad von Karl Drais
- das Automobil von Carl Benz
- Heinrich Hertz entdeckte die elektromagnetischen Wellen
- die erste E-Mail in Deutschland wurde in Karlsruhe empfangen

Für Studierende und Absolventen bieten die Hochschulen und Forschungseinrichtungen die Forschungsfelder der Zukunft: Energie und Umwelt, Mikro- und Nanotechnologie, Mobilität, Informatik und Robotik.



Der Campus Süd des KIT liegt mitten in der Stadt zwischen Fußgängerzone und Schlosspark. Der gut ausgebaute Nahverkehr verbindet die Haltepunkte der Innenstadt mit Städten wie Heilbronn und Baden-Baden. Das Dreiländereck Deutschland, Frankreich und Schweiz bietet viele Freizeit- und Austauschmöglichkeiten. Das Elsass, Straßburg und Paris sind gut zu erreichen, der Schwarzwald südlich von Karlsruhe lädt zum Wandern ein und im Norden liegen die Städte Heidelberg und Speyer.

Einstiegspakete, Stadtführungen und mehr erleichtern zudem den Studienbeginn in der Stadt.

Weitere Informationen finden Sie unter:

- www.karlsruhe.de
- www.trk.de
- www.karlsruhe-erleben.de
- www.karlsruhe-event.de

Der Hochschulstandort Karlsruhe zeichnet sich aus durch:

- hochqualifizierte Forschende und Lehrende
- erfolgreich vernetzte Einrichtungen
- eng beieinanderliegende Forschungsfelder
- vielfältige Berufschancen
- hohe Lebensqualität
- internationale Kontakte



Impressum

Herausgeber

Karlsruher Institut für Technologie (KIT)
Präsident Professor Dr.-Ing. Holger Hanselka
Kaiserstraße 12
76131 Karlsruhe
www.kit.edu

Redaktion

Strategische Entwicklung und Kommunikation (SEK)
Gesamtkommunikation

Texte: Dr. Sabine Fodi
Bildredaktion: Gabi Zachmann
Lektorat: Timo Schreck

Layout: Heike Gerstner, AServ – Crossmedia – Grafik, KIT

Druck: Systemedia GmbH, Wurmberg

Broschüre zum Download:
www.kit.edu/kit/mediathek

Karlsruhe © KIT 2019

